

ПАСПОРТ ТЕХНІЧНИЙ ОПИС ІНСТРУКЦІЯ ПО ЕКСПЛУАТАЦІЇ

ЗАСУВКА ШИБЕРНА З НЕВИСУВНИМ ШТОКОМ, РУЧНЕ УПРАВЛІННЯ «TiS»

Виробник: TiS Service SpA.
серія: A012 / A013
DN 50 - 600



1. СПОСІБ ЗАСТОСУВАННЯ

Засувки шиберні з двостороннім ущільненням і невисувними штоком призначені для установки на трубопроводі (Транспортування рідини, в'язких середовищ) як запірний пристрій.

УВАГА: ЗАСУВКИ ВИКОРИСТОВУЮТЬСЯ ТІЛЬКИ В ЯКОСТІ ЗАПІРНОЇ АРМАТУРИ, ПОЛОЖЕННЯ НОЖА - ВІДКРИТО АБО ЗАКРИТО. НЕ ВИКОРИСТОВУВАТИ ДЛЯ ДРОСЕЛЮВАННЯ І РЕГУЛЮВАННЯ ШВИДКОСТІ ПОТОКУ. У РАЗІ ВИКОРИСТАННЯ ЗАСУВКИ НЕ ЗА ПРИЗНАЧЕННЯМ ТЕРМІН ЕКСПЛУАТАЦІЇ ОБЛАДНАННЯ СКОРОЧУЄТЬСЯ У КІЛЬКА РАЗІВ.

Область застосування: В системах водовідведення та каналізації, виробничих процесах

2. ТЕХНІЧНІ ХАРАКТЕРИСТИКИ:

Засувка шиберна з невисувними штоком, двостороннім ущільненням і штурвалом серії A012

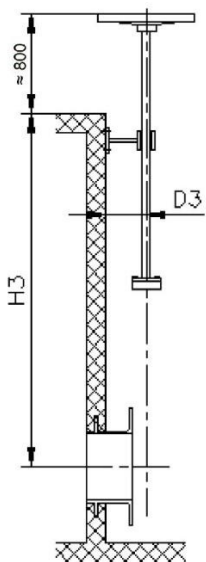
- Звичайні робочі тиск від 4 до 10 атм.
- Діапазон робочої температури: - 10 С ÷ +90 С.
- Номінальний діаметр від 50 мм до 600 мм.
- Робоче середовище: Вода, стоки, в'язкі середовища, пульпа
- Тип приєднання: міжфланцеве
- Приєднання згідно з EN 1092-2
- Цілісний монолітний корпус
- Покриття: епоксидне порошкове синього кольору, товщиною не менше 250 мкм
- Тип приводу: ручне управління (в комплекті з маховиком), штурвал, редуктор

	ЧАСТИНИ	МАТЕРІАЛИ
1	КОРПУС	Сірий чавун EN-GJL 250
2	САЛЬНИК	Алюміній до DN300 Ковкий чавун від DN350 і вище
3	ШИБЕР (НІЖ)	Нержавіюча сталь AISI 304
4	ОПОРНА ПЛИТА	Сталь
5	ЗМАЩУВАЛЬНИК	Стандарт
6 - 9	БОЛТИ	A2-70 нержавіюча сталь
8	ГАЙКА ШТОКА	Бронза
10	ШТОК	Нержавіюча сталь AISI 303
11	ВЕРХНЯ ЧАСТИНА ОПОРНОЇ ПЛИТИ	Сталь
12	ВЕРХНЯ ВТУЛКА ШТОКА	Латунь
13	ШПИЛЬКА	A2-70 Нержавіюча сталь
14	ШАЙБА	Латунь
16	ШТУРВАЛ	Сірий чавун EN-GJL 250
18	СІДЛО УЩІЛЬНЕННЯ	Нержавіюча сталь AISI 316L
19	ПРОКЛАДКА	Гума EPDM
24	БОЛТИ	A2-70 Нержавіюча сталь
25	РОБОЧЕ УЩІЛЬНЕННЯ O-RING	EPDM
26	ВЕРХНІЙ ВУЗОЛ УЩІЛЬНЕННЯ ШИБЕРУ	EPDM + PTFE

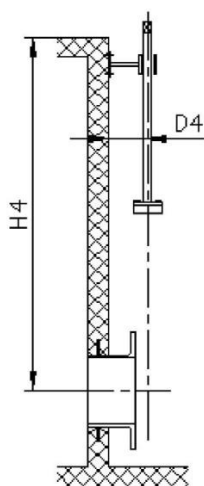
DN	K	n-M	FtF	B	C	D	E	ØV	Вага (кг)
50	125	4-M16	40	82	65	240	285	200	8
65	145	4-M16	40	82	68	267	310	200	9
80	160	8-M16	50	85	90	292	336	200	10
100	180	8-M16	50	85	105	338	382	200	12
125	210	8-M16	50	92	120	367	430	250	15
150	240	8-M20	60	92	135	417	480	250	19
200	295	8-M20	60	120	170	521	605	300	32
250	350	12-M20	70	120	205	622	697	300	44
300	400	12-M20	70	120	240	722	797	300	57
350	460	16-M20	96	192	258	898	1074	400	107
400	515	16-M24	100	192	295	1003	1167	400	132
450	565	20-M24	106	192	318	1093	1175	500	160
500	620	20-M24	110	192	345	1207	1284	500	180
600	725	20-M27	110	290	405	1410	1487	500	292

МАКСИМАЛЬНО ДОПУСТИМИЙ РОБОЧИЙ ТИСК (PS):		
DN50-250 PN10	DN300-400 PN6	DN450-DN600 PN4

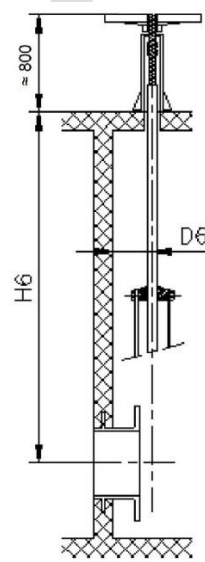
ПОДОВЖУВАЧ ШТОКУ ДО ЗАСУВКИ



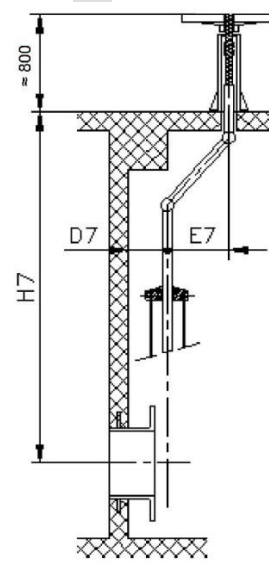
Подовжувач штоку зі штурвалом
Доступно тільки для висувного штоку



Подовжувач штоку підключ
Доступно для невисувного штоку



Подовжувач штоку під ковер
Доступно для висувного та невисувного штоку.
Опція-з показником положення



Шарнірний подовжувач штока з колонкою
Доступно для висувного та невисувного штоку.
Опція-з показником положення

3. ВКАЗІВКИ ЩОДО МОНТАЖУ ТА ЕКСПЛУАТАЦІЇ:

Перед монтажем слід перевірити працездатність засувки відкрити / закрити, візуально переконавшись в переміщенні затвора з крайнього верхнього в крайнє нижнє положення. Під час монтажу затвор засувки повинен бути частково відкритий. При діаметрі більше 100 мм змонтувати опору під засувку і трубопровід. При монтажі засувок великого діаметру з використанням підйомників, для підвіски слід використовувати заводські монтажні проушини на корпусі. забороняється для підвіски використовувати маховик, редуктор або електропривод.

Слід надійно закріпити засувку стропами, що виключають кантування, зрив при підйомі або опусканні. До закінчення кріплення засувки на трубопроводі не рекомендується послаблювати або знімати стропи. При монтажі необхідно, щоб фланці на трубопроводі були встановлені без перекосів. засувки НЕ повинні відчувати навантажень від трубопроводу. при необхідності повинні бути передбачені опори, знімають навантаження на засувку від трубопроводу. Кріплення до стіни строго заборонено, так як не передбачено виробником. Перед установкою трубопровід повинен бути очищений від бруду, окалини, піску та ін.

Напрямок потоку середовища має збігатися зі стрілкою на корпусі засувки для засувок з односторонньою герметичністю!

Засувки можуть встановлюватися на горизонтальних трубопроводах практично у всіх положеннях.

При підземній без канальній установці, під засувкою слід влаштувати насипну трамбовану основу товщиною не менше 200 мм, з матеріалу з розміром фракції НЕ більше 10 мм без гострих кутів. Після установки ділянку трубопроводу на якому встановлена засувка повинен бути випробуваний на міцність і щільність. Під час випробувань затвор засувки повинен бути або повністю відкритий або повністю закритий, випробування з проміжним положенням затвора не рекомендуються. Матеріал міжфланцевих прокладок вибирають виходячи з максимальної робочої температури і тиску в місці установки засувки.

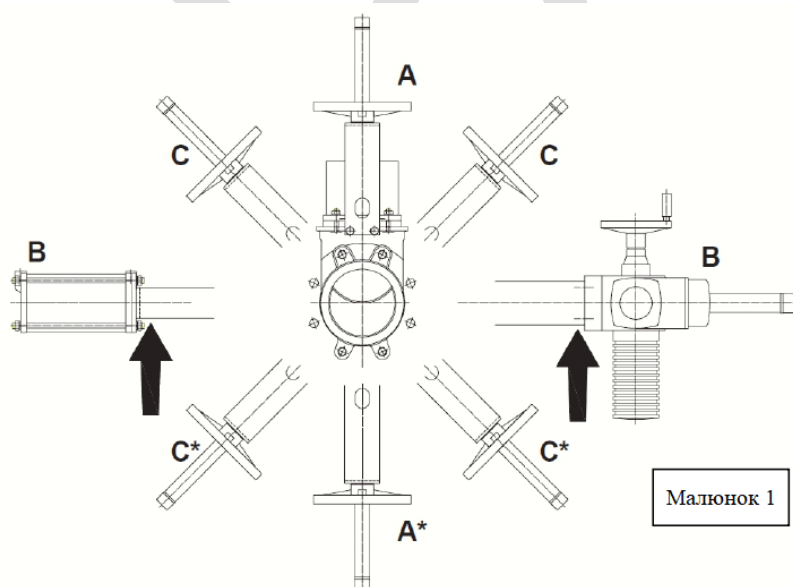
При установці засувок розміром > Ду200 під кутом > 45 ° С на горизонтальному трубопроводі і засувок розміром > Ду200 на вертикальному або похилому трубопроводі, необхідно передбачити і встановити додаткове кріплення приводу засувки щоб уникнути деформації штока під вагою приводу. В іншому випадку це може привести до виникнення несправностей в процесі експлуатації засувок.

Засувки поставляються з незатягнутими сальниками. Після закінчення монтажних робіт і при заповненні системи водою, необхідно рівномірно підтягти болти сальника хрест навхрест до зупинки витoku води через сальникове ущільнення. Ніж повинен зберегти плавність ходу.

Після монтажу зробіть пробне відкриття-закриття засувки, переконайтеся в плавності ходу ножа, при цьому, в обов'язковому порядку, поруч із засувкою повинен знаходитися спостерігач, який в разі несправності зможе відключити засувку в ручну, або оперативно повідомити оператору. Не рекомендується прикладати значні зусилля для закриття арматури. Це може привести до пошкодження, зменшення терміну служби запірної арматури і відсутності герметичності в закритому стані при деформації ножа. Не допускайте гідравлічних ударів.

Роботи з догляду, утримання і заміни засувки повинні проводитися при відключеному насосному обладнанні, в відрізку трубопроводу повинна бути знята тиск.

Забороняється використовувати засувки в робочих умовах, що перевищують заявлені в паспорті виробу, розбирати засувку, що знаходиться під тиском. Для своєчасного виявлення і усунення несправності необхідно періодично оглядати засувки, відповідно до правил і норм експлуатуючої організації. Якщо засувка довгий час знаходиться в одному і тому ж положенні, рекомендується, як мінімум, 4 рази на рік проводити повний цикл відкриття- закриття.



Положення для правильної установки засувки на трубопроводі показані на малюнку 1.

Ножова засувка повинна бути встановлена вертикально на трубопроводі, що проходить горизонтально; см. становище «А» на малюнку 1. Однак, якщо умови цього не дозволяють, ножова засувка може бути встановлена в будь-якому положенні; при цьому замовник повинен з консультуватися з виробником. При установці засувок діаметром понад 300 мм пам'ятайте про відповідних опорах.

4. ПРАВИЛА ПІДГОТОВКИ ДО ЕКСПЛУАТАЦІЇ І ТЕХНІЧНОГО ОБСЛУГОВУВАННЯ:

- Відрізок труби при експлуатації не схильний до вібрацією або інших механічних впливів, які можуть деформувати корпус засувки і погіршити герметичність і / або функціонування засувки.
- Умови навколишнього середовища НЕ повинні представляти загрози для арматури або приводу
- Фланці, трубопровід і засувка повинні бути очищені від твердих або і гострих частинок.
- Засувка кріпиться між фланцями і надійно зафіксована, а фланець герметичний.
- Засувка захищена від теплового випромінювання, якщо вона встановлена поруч з джерелом тепла, який перевищує допустиму температуру для засувки (і приводу).
- Контактна поверхня фланця з обох сторін повністю перекриває ущільнювальні пластини засувки.

5. ПРАВИЛА ТРАНСПОРТУВАННЯ ТА ЗБЕРІГАННЯ:

- ножові засувки транспортуються будь-яким видом транспорту.
- Зберігати засувки слід в місцях що виключають їх засмічення (попадання атмосферних опадів і забруднення), Під навісом, на дерев'яних палетах, щоб уникнути прямого контакту засувки з землею.
- Засувки слід захистити від будь-якого прямого зовнішнього механічного впливу, яке може викликати пошкодження обладнання.
- Під час зберігання переконайтеся, що засувки перебувають у закритому положенні.

6. ГАРАНТІЙНІ ЗОБОВ'ЯЗАННЯ:

Гарантійний термін експлуатації з моменту установки 18 місяці, але не більше 24 місяців з моменту відвантаження при строгому дотриманні умови наведених в гарантійному листі, а також правилах зберігання, монтажу і експлуатації описаних в цьому паспорті.

7. ВИРОБНИК: TiS Service SpA Via Lago d "Iseo 4/6 PIP-24060 Bolgare (Italy), Італія

Представник виробника в Польщі: TIS Polska Sp. z oo ul. Ożarowska 30D Duchnice, 05-850 Ożarów Mazowiecki, tel. +45 22 483 56 00, fax +48 22 483 56 03, info@tispolska.pl ,www.tispolska.pl.

Ми залишаємо за собою право змінювати технічні дані, що містяться в даному паспорті на обладнання. Ілюстрації продуктів і малюнки, що містяться в даній документації, є прикладами. Вони представлені виключно для демонстрації прикладу і приблизною конфігурації арматури. Даний паспорт не є інструкцією по ремонту та обслуговуванню арматури виробництва компанії "TIS"

